

# Rapport annuel 2020

Volet financier

Direction financière

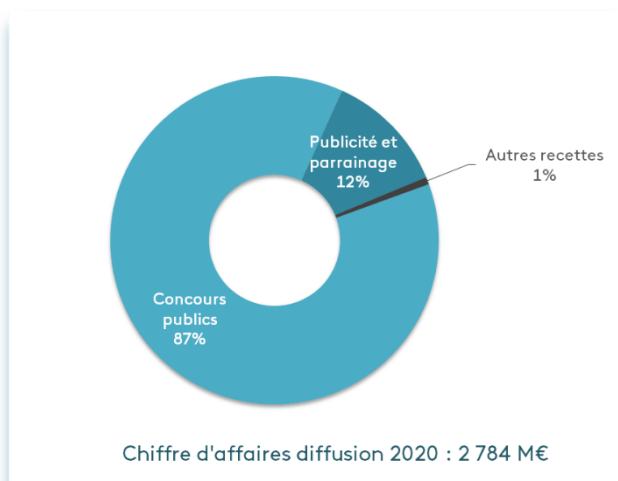
The logo for France.tv, featuring the text "france.tv" in a white, lowercase, sans-serif font. The text is centered within a large, vibrant blue circle that overlaps with a larger, semi-transparent blue circle in the background. The overall design is clean and modern, set against a dark grey background.

**france.tv**

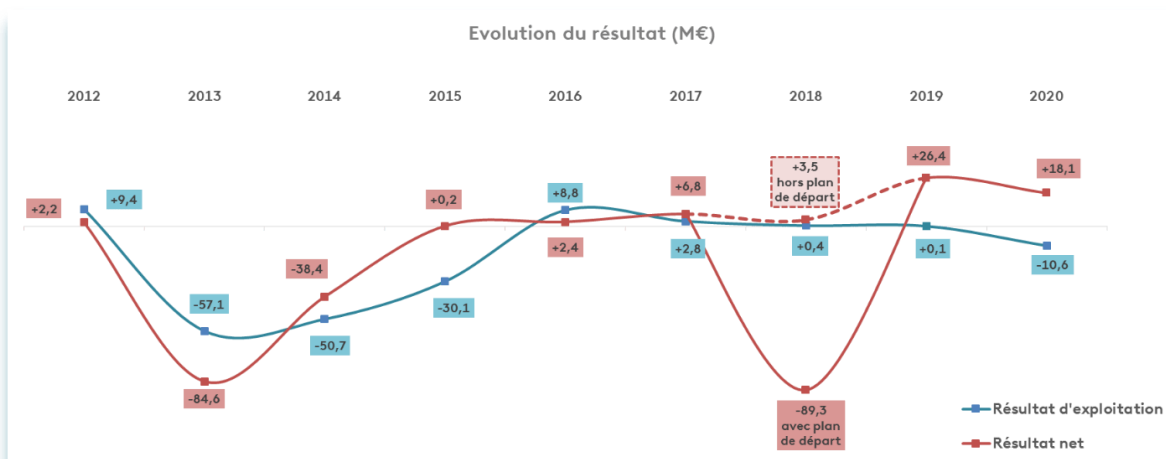
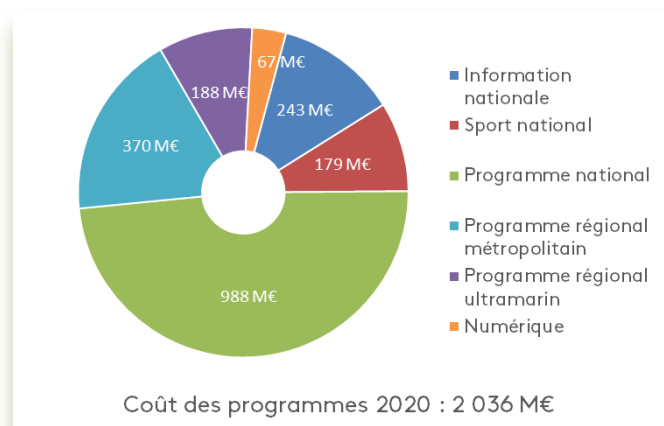
## Table des matières

1. CHIFFRES CLÉS .....	3
2. PRÉSENTATION DES COMPTES ANNUELS CONSOLIDÉS ET EXPOSE SUR LES RESULTATS ECONOMIQUES ET FINANCIERS DU GROUPE .....	4
2.1 Synthèse.....	5
2.2 Analyse du compte de résultat .....	5
2.3 Analyse de l'activité.....	7
2.4 Bilan, trésorerie et financement.....	8

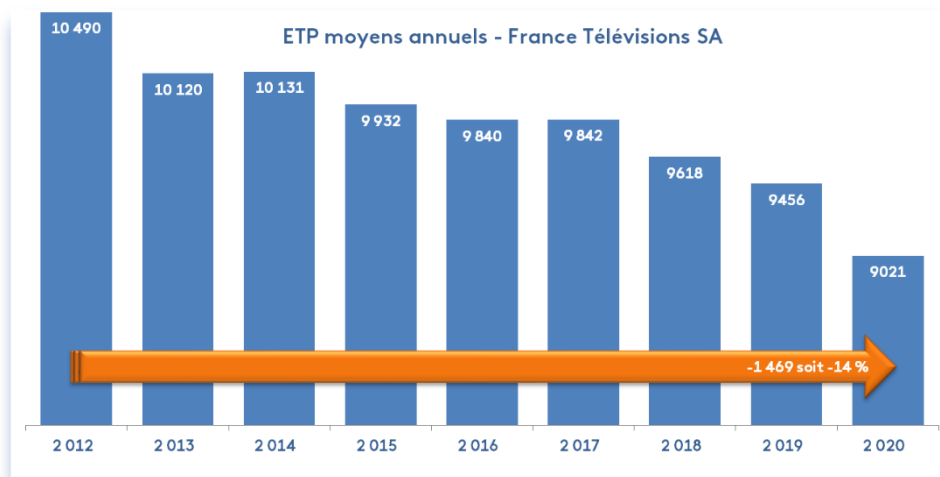
## 1. CHIFFRES CLÉS



1



<sup>1</sup> Présentation indicateur métier



France Télévisions, premier contributeur de la création audiovisuelle

**422,1**  
MILLIONS D'EUROS

Investis dans la création audiovisuelle en 2020 \*\*\*

**60,2**  
MILLIONS D'EUROS

Investis dans le cinéma en 2020 \*\*\*

\*\*\* Sous réserve de la validation des déclarations par le Conseil supérieur de l'audiovisuel

## 2. PRÉSENTATION DES COMPTES ANNUELS CONSOLIDÉS ET EXPOSE SUR LES RESULTATS ECONOMIQUES ET FINANCIERS DU GROUPE

Les comptes annuels de l'exercice clos le 31 décembre 2020 que nous soumettons à votre approbation ont été établis conformément aux règles de présentation et aux méthodes d'évaluation prévues par la réglementation en vigueur.



M€	2020	2019	Variation 2020/2019
Ressources publiques	2 431,3	2 491,3	-2,4%
Publicité et parrainage	373,3	392,5	-4,9%
Autres	150,9	156,5	-3,5%
<b>Chiffre d'affaires</b>	<b>2 955,5</b>	<b>3 040,3</b>	<b>-2,8%</b>
Chiffre d'affaires constaté d'avance	-17,8	-17,8	-0,1%
<b>Total chiffre d'affaires net</b>	<b>2 937,7</b>	<b>3 022,4</b>	<b>-2,8%</b>

Au chiffre d'affaires s'ajoutent les autres produits d'exploitation qui, à 109,7 M€ au 31 décembre 2020 contre 144,5 M€ au 31 décembre 2019, comprennent en particulier des reprises de provisions, notamment sur les programmes et les litiges salariés.

### Charges

Les charges d'exploitation s'établissent à 3 058,1 M€ pour 3 166,8 M€ en 2019, soit une diminution de 108,7 M€.

Le coût des programmes achetés s'élève à 972,9 M€, en diminution de 46,9 M€, soit -4,6%.

Les autres achats et charges externes sont égales à 544,8 M€. Elles augmentent très légèrement de 1,1 M€, soit +0,2% par rapport à l'exercice précédent.

Les charges de personnel diminuent de 3,7%.

Les dotations aux amortissements s'élèvent à 112,6 M€, en diminution de 4,5 M€ par rapport à 2019 (soit -3,8%).

Les dotations aux provisions (+95,7 M€) sont en augmentation de 10,8 M€ par rapport à l'année précédente (+84,9 M€). Cette hausse est principalement liée à l'augmentation des provisions liées aux litiges d'exploitation et à une augmentation des dépréciations des parts de coproduction des filiales cinéma en raison d'une détérioration du taux de rendement des parts de coproduction et de la crise sanitaire liée à la Covid-19 (fermeture des salles de cinéma).

M€	2020	2019
Coûts des programmes achetés	972,9	1 019,8
Autres achats et charges externes	544,8	543,7
Impôts et taxes	181,3	211,5
Charges de personnel	987,1	1 025,4
Dotations aux amortissements	112,6	117,1
Dotations aux provisions	95,7	84,9
Autres charges d'exploitation	163,6	164,4
<b>Total charges d'exploitation</b>	<b>3 058,1</b>	<b>3 166,8</b>

## Résultat

Le résultat d'exploitation de l'année 2020 (-10,6 M€) est en diminution par rapport à celui de l'exercice 2019 (+0,1 M€). Le résultat d'exploitation de cet exercice 2020 tient compte de l'impact lié à SALTO pour -10,9 M€.

Le résultat financier de l'exercice 2020 est égal à 0,1 M€ et donc en augmentation par rapport à celui de l'exercice 2019. Le résultat exceptionnel s'élève à +27,8 M€. Il intègre principalement une reprise de la provision liée au plan de recomposition des effectifs et des produits de cessions d'éléments d'actifs.

La quote-part dans les résultats des entreprises mises en équivalence, égale à +1 M€, intègre les quotes-parts de résultats des participations du groupe.

Du fait de ces éléments, le résultat net de l'ensemble consolidé ressort en bénéfice de 18,1 M€ contre un bénéfice de 26,4 M€ en 2019.

Le résultat net part du groupe 2020 est bénéficiaire (+18,1 M€), contre un bénéfice de 26,4 M€ en 2019.

### 2.3 Analyse de l'activité

M€	2020	2019	Variation 2020/2019	Variation en %
Ressources Publiques	2 431,3	2 491,3	-60,0	-2,4%
Recettes Publicitaires	311,3	333,1	-21,8	-6,5%
Autres	29,1	35,5	-6,4	-17,9%
<b>Chiffre d'affaires "antennes"</b>	<b>2 771,7</b>	<b>2 859,8</b>	<b>-88,1</b>	<b>-3,1%</b>
Télévision	3,6	49,0	-45,4	-92,7%
Cinéma	6,2	6,9	-0,7	-10,2%
<b>Chiffre d'affaires "producteur"</b>	<b>9,7</b>	<b>55,9</b>	<b>-46,1</b>	<b>-82,6%</b>
France Télévisions Distribution	41,2	43,1	-1,9	-4,4%
France Télévisions Publicité et régies	46,1	47,4	-1,3	-2,7%
Autres	86,8	34,1	+52,8	+154,9%
<b>Chiffre d'affaires "autres activités"</b>	<b>174,1</b>	<b>124,6</b>	<b>+49,6</b>	<b>+39,8%</b>
<b>Total chiffre d'affaires brut</b>	<b>2 955,5</b>	<b>3 040,2</b>	<b>-84,7</b>	<b>-2,8%</b>
Chiffre d'affaires constaté d'avance	-17,8	-17,8	+0,0	+0,0%
<b>Total chiffre d'affaires net</b>	<b>2 937,7</b>	<b>3 022,4</b>	<b>-84,7</b>	<b>-2,8%</b>

L'analyse par secteur d'activité fait apparaître des résultats correspondant à un traitement consolidé des comptes.

Coût de grille - M€	2020	2019	Variation 2020/2019	Variation en %
Information nationale	242,8	259,0	-16,2	-6,2%
Sport national	179,0	193,6	-14,6	-7,5%
Programme national	988,3	1 009,3	-21,0	-2,1%
Programme régional métropolitain	370,1	386,0	-15,9	-4,1%
Programme régional ultramarin	188,0	195,2	-7,2	-3,7%
Numérique	67,2	59,5	+7,7	+12,9%
<b>France Télévisions</b>	<b>2 035,5</b>	<b>2 102,6</b>	<b>-67,1</b>	<b>-3,2%</b>

Le coût de grille consolidé du groupe s'élève à 2 035,5 M€, net des reprises de provisions et produits constatés d'avance sur les droits sportifs, en diminution de 3,2 % par rapport à l'exercice 2019.

## 2.4 Bilan, trésorerie et financement

Compte tenu du niveau de résultat, les capitaux propres du groupe s'établissent à 413,3 M€ au 31 décembre 2020.

La capacité d'autofinancement (+112,5 M€), en diminution de 5,5 M€ par rapport au 31 décembre 2019, a quasiment permis le financement des flux d'investissements réalisés en 2020 (116,8 M€ en 2020 contre 92,2 M€ en 2019).

La variation du besoin en fonds de roulement entraîne une génération de trésorerie de 111,9 M€ sur l'exercice 2020.

La variation conjoncturelle du besoin en fonds de roulement (constatant au 31 décembre 2020 une génération de trésorerie de +111,9 M€), la variation des droits de diffusion acquis (-97,3 M€) et l'augmentation du financement du groupe (+97,1 M€) permettent au groupe France Télévisions d'assurer les remboursements d'emprunts prévus sur l'exercice 2020 (18,8 M€). La variation de trésorerie nette est de +88,6 M€ au 31 décembre 2020 (contre +42,5 M€ au 31 décembre 2019).

M€	2020	2019
Capacité d'autofinancement	112,5	118,0
Variation du besoin en fonds de roulement	14,6	34,0
Investissements Programmes (hors Télévisions)	-19,6	-30,6
Investissements Autres	-97,2	-61,6
Cash flow libre	10,2	59,8
<b>Variation de Trésorerie</b>	<b>88,6</b>	<b>42,5</b>



Frais professionnels des dirigeants de France Télévisions  
en 2020 (en milliers d'euros)

	Frais de missions et transport hors Outre-mer	Frais de missions et transport Outre-mer	Frais de réception et de représentation	TOTAL Missions et transport Réception et représentation
Présidente	2,6	3,4	3,6	9,6
Autres dirigeants	32,2	33,2	19,9	85,3
<b>TOTAL</b>	<b>34,8</b>	<b>36,6</b>	<b>23,5</b>	<b>94,9</b>

Afin d'accompagner la mise en œuvre de la stratégie de l'entreprise, la Présidente a fait évoluer la gouvernance de France Télévisions en septembre 2020 avec la constitution, en remplacement du Comité exécutif, d'un Comité de direction et d'un Comité de stratégie éditoriale. Au 31 décembre 2020, ces deux instances comptaient 21 membres.

Ce tableau restitue, sur l'année 2020, les frais professionnels des 21 dirigeants réunis au sein de ces deux organes de direction ainsi que les frais des membres ou anciens membres du Comité exécutif et des dirigeants mandataires rémunérés par France Télévisions ou par ses filiales au titre de leurs mandats (soit 26 personnes concernées dont 7 mandataires sociaux).

En 2020, les frais professionnels des membres et anciens membres des Comité exécutif, Comité de direction et Comité de stratégie éditoriale et des mandataires sociaux se sont élevés à 94,9 K€, en baisse significative de plus de 60% par rapport à 2019 malgré l'augmentation du nombre de personnes entrant dans le périmètre (21 membres dans les organes de directions à partir d'octobre 2020 vs. 16 en 2019).

Cette forte diminution des dépenses a porté à la fois sur les frais de missions et transport (en baisse de près de 65%) et sur les frais de réception et représentation (en baisse de près de 50%). Elle s'explique principalement par le contexte de crise sanitaire dont l'ampleur a notamment contribué à réduire significativement les déplacements. En complément des effets induits par la pandémie, l'entreprise a poursuivi en 2020 la politique de maîtrise et de gestion rigoureuse des dépenses engagée depuis 2012.



france•tv